

Kindvriendelijke openbare ruimte

A photograph of a park setting. In the foreground, a large, dark log lies horizontally across a shallow stream, serving as a bridge. A young boy in a bright green and black jacket is walking across the log. To the right, a young girl in a pink and blue jacket stands on the log, looking towards the boy. In the background, another person is visible on a similar log bridge. The stream is surrounded by green grass and small white flowers. The background is filled with tall, thin trees under a blue sky with scattered white clouds.

Spelen voorbij de speeltuin: een fijne plek voor iedereen

Inhoud

De kindvriendelijke openbare ruimte, komen tot een visie 4

Voordelen van een kindvriendelijke openbare ruimte 5

Wat is een kindvriendelijke openbare ruimte? 5

Formele, informele en hybride speelplekken 6

De software: gebruik en ervaring van de ruimte 6

Toegankelijkheid van voorzieningen 7

Brede gemeentelijke visie 8

Aan de slag in de wijk 9

Integrale aanpak bij specifieke plekken 10

Samen ontwerpen met kinderen en jongeren 10

Experimenteren en doen 11

Meegroeien met de wijk 11

Aandachtspunten 12

Variatie in de openbare ruimte dient de mens 13

Gebruik bevorderen door programmering 13

Het ondergeschoven kindje 13

Conclusie 15

Praatplaat 17

Inleiding

De openbare ruimte staat in steden en dorpen onder druk. Een groot woningtekort dwingt tot het gebruik van de openbare ruimte als bouwgrond. Daarnaast resulteert de hoge verstedelijkingsgraad in meer hoogbouw in woongebieden. Dit efficiënte gebruik van de ruimte biedt dan een antwoord op de woningtekorten, maar kan ook leiden tot minder beschikbare openbare ruimte voor buurtbewoners. Terwijl iedereen een fijne, toegankelijke en bereikbare leefomgeving wil zodra ze de deur uit gaan.

Het ontwerpen en inrichten vanuit het perspectief van de kinderen en jongeren is een manier om een prettige leefomgeving te krijgen. Hoewel het bewustzijn over het belang van een kindvriendelijke openbare ruimte groeit, worstelen gemeenten nogal eens met het inrichten ervan. In deze publicatie bieden we inspiratie om aan de slag te gaan met fijne plekken voor het hele gezin, waarbij we de catalogi links laten liggen en verder kijken dan alleen de speeltuintjes en voetbalkooien.



De kindvriendelijke openbare ruimte, komen tot een visie



Voordelen van een kindvriendelijke openbare ruimte

Een toegankelijke buitenruimte is natuurlijk allereerst belangrijk voor de ontwikkeling en gezondheid van kinderen zelf. Buitenspelen kan bijdragen aan de sociale en cognitieve vaardigheden van kinderen, de integratie met de buurt en het bevorderen van de identiteitsvorming. Kinderen die in een groene omgeving opgroeien, voelen zich in hogere mate verbonden met de natuur. Zij worden creatiever in hun spel en daarnaast kan natuurcontact de rust en leerprestaties van kinderen bevorderen.¹ Tot slot zijn vrije tijd, participatie, plezier en gezondheid onderdeel van het kinderrecht: een kindvriendelijke openbare ruimte is daarom niet alleen belangrijk, het is het recht van ieder kind.²

Een kindvriendelijke openbare ruimte heeft daarnaast voordelen voor de hele gemeenschap. Omdat het kindvriendelijk inrichten van een wijk bijdraagt aan de veiligheid en het welzijn van de meest kwetsbare bewoners, is een kindvriendelijke openbare ruimte voor iedereen een vooruitgang. Zo heeft een kindvriendelijke openbare ruimte gevolgen voor de gezondheid van bewoners. Naar buiten gaan zorgt voor meer beweging, wat kan leiden tot de preventie van chronische aandoeningen, minder overgewicht en beter mentaal welzijn. Bovendien bevorderen lichte, spontane en herhaalde vormen van ontmoeting de herkenning en het contact van buurtbewoners. Ontmoetingsplekken dragen bij aan onderlinge vertrouwdheid en thuisgevoelens.³

1. Jantje Beton (2013); Factis Belang Kindvriendelijke Buitenruimte

2. <https://www.unicef.nl/over-unicef/kinderrechten>

3. Matthijs Uytterlinde, Anneke Brock, Susan de Vries, Joline Verloove (2023) Publieke familiariteit in superdiverse wijken. Uitgever: Kennisplatform Inclusief Samenleven en Why build a child friendly city? | Child-Friendly Cities Initiative (childfriendlycities.org)

4. https://thecityateyelevel.com/app/uploads/2018/07/CAEL_Dutch_Integral.pdf

5. https://jantjebeton.nl/uploads/images/Thema's%20speelvriendelijkheid_1675077329.pdf

Hardware, software en orgware; drie invalshoeken voor een kindvriendelijke openbare ruimte

Bij de openbare ruimte denken de meeste mensen voornamelijk aan fysieke kenmerken. Bij een kindvriendelijke openbare ruimte kun je bijvoorbeeld denken aan speeltoestellen, oversteekplaatsen en parkjes. Dit is de *hardware*. Men vergeet echter vaak de *software*. Dit gaat om hoe mensen de openbare ruimte gebruiken en ervaren, de routes die ze nemen en de activiteiten die mensen doen. Als derde is er de *orgware*. Dit gaat over de manier waarop de ruimte wordt gemaakt en beïnvloedt, het 'organiseren' van de ruimte, de partijen die daarbij betrokken zijn en wie er zeggenschap heeft over de ruimte. Dat beperkt zich niet tot professionele partijen zoals de gemeente en projectontwikkelaars, maar bevat ook de gemeenschap en bewoners.⁴

Wat is een kindvriendelijke openbare ruimte?

Veel mensen denken bij een kindvriendelijke openbare ruimte vooral aan de *hardware* - een speeltuintje, veilige oversteekplekken of goede fietspaden naar school. Maar volgens experts die wij spraken gaat het om veel meer dan dat. De organisatie Jantje Beton stelt dat de openbare ruimte kind- en gezinsvriendelijk is als het een toegankelijke, bereikbare en veilige plek is. Daarnaast is het belangrijk dat de ruimte schoon, groen en afwisselend is.⁵

Kortom, het moet een uitnodigende plek zijn om langer te verblijven, elkaar te ontmoeten en om dingen te doen. Uit onderzoek naar (het maken van) goede plekken blijkt dat dit iets vraagt van de fysieke kenmerken van de ruimte (de *hardware*), de mogelijkheden voor het gebruik en hoe mensen de ruimte ervaren (de *software*) en de manier waarop we de ruimte ‘maken’, beïnvloeden, en deze met elkaar organiseren (*orgware*). Voorbeelden van die laatste zijn de langetermijnstrategie van de gemeente voor de buurt, straat-coalities waarin ondernemers en gemeente samenwerken voor onderhoud en tegen leegstand. Hierbij hoort ook de vraag wie zeggenschap heeft over de ruimte en of bewoners hun eigen leefomgeving kunnen beïnvloeden met bijvoorbeeld geveltuinjes.⁶

Formele, informele en hybride speelplekken

De speel- en kindvriendelijkheid van de openbare ruimte beperkt zich niet alleen tot de formele speelplekken, het is ook belangrijk dat er voldoende informele speelplekken van goede kwaliteit zijn. Gerben Helleman (De Haagse Hogeschool) doet onderzoek naar speelvriendelijke steden⁷ legt uit: “Bij formele speelruimte kun je denken aan de traditionele speeltuinen, maar ook aan openbare basketbal- en voetbalvelden, schoolpleinen of skateparks. Deze speelplekken zijn dus speciaal aangelegd voor kinderen. Informele speelruimten zijn plekken in de openbare ruimte die kinderen naar hun eigen hand zetten.”⁸ Voorbeelden daarvan zijn de stoep, de straat, een pleintje, plantsoenen, grasveldjes en bosjes met struiken.⁹ “In ons onderzoek zien we dat 53 procent van de kinderen gebruikmaakt van formele speelplekken en 43% van de informele speelplekken”¹⁰, aldus Helleman. Op informele

speelplekken kan spontaan spelen ontstaan, het biedt dus meer ruimte voor ontdekking, creativiteit en vrij spelen.¹¹

Naast formele en informele speelplekken zijn goede hybride zones¹² een belangrijk element in de kindvriendelijke openbare ruimte. Volgens Minouche Besters (Stipo) zijn hybride zones ‘de overgang van de woning naar de rest van de wijk’. Vaak is dit simpelweg een brede stoep waar je ruimte hebt om de plek eigen te maken. Door deze hybride zone goed te ontwerpen, kan het een plek zijn waar je laagdrempelig contact hebt met de burens en je wijk, het bevordert sociale interacties. Een voorwaarde is wel dat de stoep ook echt als overgangsruiimte gebruikt kan worden. Geef mensen de ruimte om de stoep vlak voor hun gevel naar eigen inzicht in te richten met bijvoorbeeld bloempotten of een bankje, en er moet af en toe een stepje kunnen liggen of een fiets kunnen staan. Een goede hybride zone bevordert niet alleen sociale interactie, mensen voelen zich ook veiliger en prettiger in een straat waar zichtbaar geleefd en gespeeld wordt. Dit gevoel van verbondenheid onderschrijft het belang van aandacht voor de software – het gebruik van de ruimte.

De software: gebruik en ervaring van de ruimte

Leontien Peeters (Van Leer Foundation) benadrukt ook dat het bij het inrichten van de ruimte (de *hardware*) belangrijk is om te kijken naar de *software*. Ons gedrag en gebruik van een ruimte en de factoren die dat beïnvloeden: wat maakt nou dat het veilig en prettig voelt? “Wat ik interessant vind, is het belang van de afstand van de locaties die gezinnen vaak bezoeken. Als deze te ver uit elkaar liggen of niet goed bereikbaar zijn, voelt de ruimte

6. STIPO: Stad op ooghoogte (2017).

7. <https://www.dehaagsehogeschool.nl/onderzoek/kenniscentra/speelvriendelijke-steden>

8. Meer lezen, zie: https://www.speelplein.net/Download/INC_VDS-ANT-2013-Wegwijs_in_speelhoeken_handleiding.pdf en <https://www.kennisbanksportenbewegen.nl/?file=1367&m=1422882874&action=file.download>

9. <https://lokaleregelgeving.overheid.nl/CVDR457624>

10. Meer lezen, zie: <https://urbanspringtime.blogspot.com/2022/10/play-friendly-cities-first-results.html>

11. <https://www.kennisbanksportenbewegen.nl/?file=10034&m=1592480647&action=file.download>

12. https://thecityateyelevel.com/app/uploads/2018/09/CAEL_Dutch_218_DE-STOEP-IS-EEN-LOGISCHE-PLEK-OM-ELKAAR-TE-ONTMOETEN.pdf

onveilig en wordt deze minder gebruikt. Als locaties echter een soort driehoek vormen, met locaties op een kortere afstand van elkaar, voelt dit als een veilige en gemeenschappelijke publieke ruimte die veel meer wordt gebruikt”, stelt Peeters.¹³

Zowel Besters als Helleman geven aan dat kinderen het fijner vinden als er andere kinderen buiten zijn. Besters raadt aan om er dus voor te zorgen dat er genoeg ruimte is voor meerdere groepjes, en voor allerlei verschillende soorten activiteiten. Helleman onderschrijft het belang van veiligheid bij zowel formele als informele speelplekken. Een kindvriendelijke openbare ruimte moet sociaal- en verkeersveilig zijn.¹⁴ Kinderen moeten de speelruimte veilig kunnen bereiken en voor de sociale veiligheid van kinderen is het belangrijk dat er toezicht is, vanuit de huizen uit de straat of door bankjes te plaatsen voor ouders of andere begeleiders.¹⁵ De manier waarop we de openbare ruimte ontwerpen bepaalt dus voor zowel de formele als informele speelplekken hoe de plekken worden gebruikt en hoeveel tijd gezinnen daar doorbrengen. Daarom is het vanuit het *hardware*-perspectief essentieel om de behoeften van gezinnen te begrijpen en hoe zij de ruimte gebruiken om buitenspelen en buiten zijn te stimuleren.

Toegankelijkheid van voorzieningen

Voorwaarde voor het gebruik van de openbare ruimte is natuurlijk dat kinderen en volwassenen hier toegang toe moeten hebben. In kwetsbare wijken zijn kinderen en jongeren vaak meer aangewezen op de openbare ruimte, omdat ze meestal kleiner behuisd zijn en kleine tuintjes, of helemaal geen tuin hebben, volgens Van Ingen. Voor hen is een goede openbare ruimte extra belangrijk. Volgens Myrthe Egmond (Van Leer Foundation) is de kwaliteit van de openbare

ruimte in oudere, kwetsbare wijken vaak minder goed geregeld dan elders. Ze stelt dat de lagere kwaliteit van de openbare ruimte ook een negatief effect heeft op de sociale cohesie in de wijk. Besters vult aan dat je in kwetsbare wijken vaak ziet dat kinderen niet zonder ouders mogen buitenspelen, het is er vaak niet veilig genoeg om zonder toezicht buiten te zijn en van driehoog achter heb je als ouder geen goed zicht op wat je kind doet. Ze vult aan dat het groen in de wijken vaak homogeen en monotoon is, weinig variatie in de omgeving zit en de sfeer op straat ook niet altijd prettig is. Ter illustratie vertelt Besters over eentonige groenstroken tussen portiekwoningen: “De voordeuren van portiekwoningen komen meestal op straat uit, terwijl het groen juist tussen de gebouwen in ligt. Het groen is dus net echt toegankelijk en niemand speelt er, zelfs als er iets van een speelgelegenheid is.”

Jantje Beton richt zich op wijken die extra aandacht nodig hebben, want er zijn veel uitdagingen voor kinderen in kwetsbare wijken. Volgens Michelle Cramwinckel (Jantje Beton) kunnen maatregelen in de openbare ruimte en activiteiten om buitenspelen te bevorderen een positieve bijdrage leveren aan een sociaal veilig klimaat in de wijk. Het kan ouders het gevoel geven dat het veilig en goed is om hun kind buiten te laten spelen.

Kinderen in kwetsbare wijken zijn meer afhankelijk van de openbare ruimte in hun nabije woonomgeving om te bewegen en te spelen. In meer welgestelde wijken maken kinderen en jongeren namelijk meer gebruik van sportverenigingen en de kinderopvang. Huizen hebben vaak een tuin, waar kinderen samen kunnen spelen. De vrijetijdsbesteding van kinderen wordt zo steeds meer geïnstitutionaliseerd. In kwetsbare wijken is dit vaak minder gangbaar om gebruik te maken van dit soort voorzieningen. Ze zijn regelmatig te duur

13. Meer lezen, zie: <https://www.nai010.com/nl/publicaties/de-nieuwe-generatie-stadskinderen/110225#:~:text=De%20nieuwe%20generatie%20stadskinderen%20laat,over%20stedelijk%20gezinsleven%20anno%20nu>

14. <https://urbanspringtime.blogspot.com/playablecities>

15. <https://www.kennisbanksportenbewegen.nl/?file=10849&m=1656489316&action=file.download>

of niet beschikbaar is voor gezinnen. Overigens is de institutionalisering van buitenspelen geen positieve ontwikkeling volgens Helleman, het gaat ten koste van het vrij buitenspelen, zonder inmenging van volwassenen.

Brede gemeentelijke visie

De kindvriendelijkheid van Nederlandse steden is best goed, geven meerdere experts die we spraken aan. Zeker als je het vergelijkt met het buitenland, waar bijvoorbeeld lang niet zoveel veilige wandelnetwerken en fietspaden zijn als hier. Toch kan het ook in Nederland nog beter. Een essentiële basis daarvoor is, volgens Miranda Verburg (Jantje Beton) en Cramwinckel, een integrale gemeentelijke visie op de kindvriendelijke openbare ruimte. Daarin worden volgens Cramwinckel de perspectieven uit diverse domeinen binnen de gemeenten van zowel de uitvoerings- als beleidskant samengebracht. Ook het perspectief van partners zoals welzijnsorganisaties wordt idealiter meegenomen in een integrale visie. Een dergelijke visie vormt een completer beeld van de kindvriendelijke openbare ruimte en stelt je in staat om de inrichting van de wijk vanuit allerlei invalshoeken te benaderen en een integraal plan van aanpak op te stellen. Dit betekent dat het perspectief op de kindvriendelijke ruimte niet alleen gevoed wordt vanuit bijvoorbeeld het ruimtelijk domein en de fysieke inrichting die zich vooral richten op de *hardware*, maar ook vanuit het sociaal domein door bijvoorbeeld aandacht te besteden aan het gedrag van mensen en het gebruik van een plek, en de inbreng van activiteiten door partijen in de stad zoals welzijn en jongerenwerk (*soft- en orgware*).

Een duidelijke gemeentelijke visie geeft volgens Sanne de Vries (De Haagse Hogeschool) concrete handvatten waaraan de kindvriendelijke openbare ruimte moet voldoen en biedt de gemeente sturingsmogelijkheden. Echter, het is belangrijk om te beseffen dat handvatten geen afvinklijstjes zijn. “Als je vinkjes zet bij de openbare ruimte wordt het eendimensionaal en worden

groepen vergeten, terwijl je juist wilt dat verschillende groepen de ruimte delen en zich er prettig in voelen”, aldus Besters. Het risico van vinkjes is ook dat er alleen aandacht is voor de formele speelplekken en de informele plekken en de hybride zones vergeten worden.

Aan de slag in de wijk



Integrale aanpak bij specifieke plekken

De gemeentelijke visie vormt de basis van een integrale aanpak bij specifieke plekken en gebiedsontwikkelingen. In deze aanpak wordt de richting uit de visie vertaald naar een concrete plek. Aan de hand van specifieke factoren van die plek, worden plannen gemaakt - voor activiteiten, de fysieke inrichting, de samenwerking met andere partijen en inwoners en beheer en onderhoud. Dit vraagt om betrokkenheid van gebruikers vanaf het begin van het proces. En een aanpak waarbij ambtenaren van verschillende afdelingen van de gemeente samenwerken. Een kindvriendelijke openbare ruimte kan bijdragen aan meerdere gemeentelijke doelstellingen zoals gezondheid, klimaatadaptatie en leefbaarheid van de wijk.

“De ambtenaar die zich bezighoudt met gezondheid heeft bijvoorbeeld baat bij het bevorderen van buitenspelen”, vertelt Helleman. “Dat geldt ook voor de collega die werkt aan het verbeteren van de leefbaarheid in een wijk. Ook de projectontwikkelaar, die misschien denkt dat de kosten van de ontwikkeling hiermee hoger worden, kan inzien dat een aantrekkelijke openbare ruimte voor kinderen uiteindelijk voordelig is voor de woonkwaliteit en daarmee diens portemonnee.”

Om meer medestanders te krijgen is het nodig dat buitenspelen niet slechts gezien wordt als een bijkomstigheid, maar als een integraal onderdeel van verschillende doelstellingen. Dit vereist vaak een ambtenaar die het verhaal kan vertellen. Die de potentie van buitenspelen begrijpt, en daarmee het gezamenlijk nadenken over verbeteringen in specifieke wijken kan aanwakkeren en faciliteren en coördineren. “Zo’n persoon kan overigens ook iemand zijn van buiten de gemeente”, stelt Verburg, “bijvoorbeeld een sociaal werker, werkzaam bij een welzijnsorganisatie. Het belangrijkste is dat deze persoon het vertrouwen weet te winnen van zowel de wijk als de betrokkenen vanuit de gemeente en zo dingen voor elkaar krijgt.”

Samen ontwerpen met kinderen en jongeren

In de gesprekken met experts werd benadrukt dat participatie van kinderen en jongeren bij de totstandkoming van kindvriendelijke plekken van groot belang is. “Je wilt altijd samen met de gemeenschap ontwerpen, om te begrijpen wat belangrijke plekken voor hen zijn”, aldus Besters. Het betrekken van kinderen en jongeren gebeurt wel, alleen de manier waarop en mate waarin is heel verschillend. Helleman en De Vries zien daarbij nog een te grote rol voor de ouders in het participatieproces. “Ze hebben vaak zorgen over de veiligheid of geluidsoverlast en drukken hun stempel op de plannen en wensen van kinderen”, aldus Helleman.

Jantje Beton heeft een methodiek ontwikkeld om kinderen zelf te betrekken bij het vormgeven van hun eigen speelomgeving. Verschillende werkvormen, zoals denksessies, visuele presentaties en zogenaamde droomoefeningen worden gebruikt om de participatie van kinderen te faciliteren. Miranda Verburg benadrukt de diepgaande inzichten die de Jantje Beton-methode naar boven haalt. Ouders kunnen bijvoorbeeld denken dat kinderen glijbanen leuk vinden omdat ze van glijden houden, maar uit de gesprekken met de kinderen blijkt dat ze het glijtoestel veel liever gebruiken als een goede verstopplek. Dit soort inzichten krijg je alleen door uitgebreid met kinderen te praten over het inrichten en gebruik van plekken. Besters noemt de Utrechtse wijk Overvecht als voorbeeld. Daar werd overwogen iets van een speeltoestel toe te voegen bij een leeg grasveld. De kinderen wilden dat niet, omdat zij het gebruiken als voetbalveldje. Het is belangrijk om hen te vragen wat een plek een fijne plek maakt. En vooral wat zij daar zouden willen doen. Victoria Chavez (Van Leer Foundation) noemt observatie daarnaast als handig middel om het perspectief van kinderen beter te begrijpen. “Het observeren van kinderen kan een nuttige manier zijn om erachter te komen wat hen nieuwsgierig maakt tijdens het spelen.”

Experimenteren en doen

Onderzoekers naar placemaking – het creëren van fijne plekken – onderschrijven het belang van het observeren van gedrag van mensen in de openbare ruimte om goed inzicht te krijgen in (mogelijk) gebruik en behoeften. Daarnaast pleiten zij voor het vragen naar en organiseren van activiteiten om een fijne plek te creëren. “Tijdens het participatieproces in Utrecht-Overvecht gaven meiden aan dat ze meer ontmoetingsmomenten wilden, zoals een keer per maand een picknick of een spelletjesavond”, vertelt Besters. Het organiseren van activiteiten voordat de fysieke inrichting ontworpen of aangepast wordt, geeft ook inzicht in hoe mensen een plek willen gebruiken en daarmee kan uitgetoetst worden wat wel en niet bevalt. Door te beginnen met het gebruik van een plek en de mogelijkheden voor gebruik uit te breiden met activiteiten, krijgen kinderen en jongeren ook sneller het gevoel dat het hun plek is waar zij invloed op mogen hebben.¹⁶

Meegroeien met de wijk

Helleman en De Vries zien dat kinderen in Nederland wel steeds meer worden betrokken in het proces, bijvoorbeeld vanuit een kinderraad op school of door middel van een wijkraad. Maar dit gebeurt vaak alleen bij de formele speelruimten en meestal alleen in de ontwerpfase. Ze pleiten ervoor om ook in latere fases kinderen en jongeren te betrekken.

Nadat je als gemeente, samen met alle betrokkenen en volgens de visie en aanpak, een mooie speeltuin of gave skatebaan hebt gerealiseerd, is onderhoud en beheer van deze plek de volgende stap. Je kunt als gemeente een beheerplan opstellen en om de zoveel tijd je onderhoud uitvoeren. Helmy van Ingen (Gemeente Tilburg) geeft aan dat je er dan verder geen omkijken naar hebt. Hij adviseert echter om de behoefte en niet de planning leidend te laten

zijn. “Door regelmatig in de wijk te zijn en in contact te staan met kinderen, jongeren en hun ouders, kun je peilen of hun wensen overeenkomen met de voorzieningen. Stel je flexibel op zodat je direct kunt inspelen op de behoefte in plaats van verzanden in lange processen en cycli”, aldus Van Ingen. Hij vult aan dat kinderen en jongeren bereid zijn om energie te steken in hun woonomgeving, maar dat het niet te lang moet duren want dan ‘verlies je ze tijdens het proces’. “Bovendien, kinderen groeien op en krijgen op termijn andere behoeften. Om de openbare ruimte aantrekkelijk en actueel te houden moeten we meegroeien met de wijken”. Kortom een plek maak je maar het blijft een fijne plek als je deze goed beheert en regelmatig aanpast aan de behoefte en het gebruik van de plek.

16. Brochure-Publieke-Ruimte-voor-Iedereen-spread.pdf (stipo.nl) en Slingerland, G. (2022) Together we make places: Designing connections in urban space. PHD-thesis

Aandachtspunten



Variatie in de openbare ruimte dient de mens

Om de openbare ruimte goed aan te laten sluiten op de wensen en buitenspeelbehoeften van kinderen is het zoals gezegd belangrijk om henzelf te betrekken, goed te observeren en analyseren hoe een plek nu gebruikt wordt. Sanne de Vries roept op om niet alleen te kijken naar jongens en meisjes en leeftijd maar bijvoorbeeld ook naar verschillende karakters en interesses. Bij de fysieke inrichting (de hardware) is variatie nodig in speeltoestellen en speelplekken. Niet alleen een voetbalveldje in de wijk, maar ook een pump-track¹⁷ en een parkje met interessante toestellen. Zorg daarnaast voor wat rustigere speelplekken. Ten behoeve van de afwisseling kunnen elementen worden toegevoegd met meerdere functies: een grote kei of een boomstam kan dienen als een plek om even te zitten, maar je kan er ook op klimmen en klauteren. Peeters roept op om de behoeftes van ouders of verzorgers van jonge kinderen niet te vergeten. “Toegang tot drinkwater en toiletten, bankjes en picknicktafels zijn cruciaal voor een uitnodigende openbare ruimte. Wanneer er voorzieningen voor ouders en verzorgers zijn die ervoor zorgen dat ze langer blijven, geldt dit ook voor de jonge kinderen.” Door variatie aan te brengen in de openbare ruimte zorg je ook voor meer overzicht en wordt het een aantrekkelijke plek voor alle groepen.

Variatie gaat ook verder dan alleen het aanbod in speeltoestellen. “In een woonwijk waar veel dezelfde woningen staan en het groen op elkaar lijkt, is de ‘leesbaarheid’ van de wijk kleiner”, stelt Peeters. “Dit kan onveilig aanvoelen.” Het gebrek aan variatie – een monotoon en homogene inrichting – in de omgeving maakt de omgeving onoverzichtelijk en voor de jonge bewoners lastig te navigeren. Dit speelt met name in kwetsbaardere wijken, waar veel woonblokken op elkaar lijken en er ook weinig afwisseling is in het groen.¹⁸

Gebruik bevorderen door programmering

Naast variatie in de fysieke inrichting van de openbare ruimte, is programmering en organisatie van activiteiten een belangrijke voorwaarde om het gebruikmaken van de openbare ruimte gemakkelijker te maken voor kinderen en gezinnen (orgware). Met activiteiten wek je vertrouwen en zorg je voor meer toezicht en veiligheid. Michelle Cramwinckel en Miranda Verburg (Jantje Beton) geven aan dat het organiseren van activiteiten en actief toezicht in kwetsbare wijken kunnen bijdragen aan het vergroten van het veiligheidsgevoel en het creëren van een sociaal veilig klimaat. Maar dit is vaak niet vanzelfsprekend. Door te investeren in plekken met begeleiding zorg je ervoor dat kinderen en gezinnen wel naar buiten komen. Besters geeft het voorbeeld van speelcontainers. “Dit zijn plekken met een begeleider waar kinderen en hun ouders speelgoed om buiten te spelen kunnen ophalen. Het zorgt voor sociale dynamiek tussen kinderen, en ouders leren ook andere ouders en verzorgers kennen.” Ze concludeert dat het sociale leven met een mix van leeftijden soms meer organisatie vergt.

Het ondergeschoven kindje

“Jongeren, en dan met name meiden, zijn vaak het ondergeschoven kindje bij het inrichten van de openbare ruimte”, volgens Minouche Besters (Stipo). Jongeren worden vaak als overlast gevend gezien, waardoor ze geweerd worden uit de ruimte. Besters stelt dat deze overlast ook wel gezien kan worden als het gevolg van een tekort aan plekken voor jongeren in de wijk. Er zijn vaak weinig voorzieningen voor hen. En anders worden die regelmatig aan de randen van wijken en buurten gerealiseerd, zodat zo min mogelijk mensen er last van hebben. Echter, hierdoor zijn ze niet geschikt voor alle jongeren. Meiden voelen zich vaak minder prettig bij een afgelegen, onover-

17. Een pumptrack is kruising tussen een skatepark en BMX-baan, geschikt voor veel fiets- en skatesporten. Meer lezen, zie: <https://pumptrack.nl/wat-is-een-pumptrack/>

18. <https://www.urhahn.com/wp-content/uploads/Urhahn-Als-steden-gezinsvriendelijk-zouden-zijn.pdf>

zichtelijke JOP (Jongerenontmoetingsplek). Van Ingen geeft aan dat je kunt voorkomen dat jongeren naar de randen worden geduwd door bij nieuwbouwwijken of herstructurering vooraf vast te leggen welke plekken zijn bedoeld voor jongeren. “Als de wijk al is ingericht en er moet nog een plek komen voor jongeren, dan stuit je vaak op weerstand. Door vooraf ontmoetingsplekken te creëren, bied je weerstand het hoofd’. Ook is het belangrijk om goed gebruik te maken van de kracht van jongerenwerkers. Zij staan goed in contact met jongeren, kunnen hun behoefte peilen en het gesprek aangaan bij klachten van overlast.



Conclusie

Een kindvriendelijke openbare ruimte is natuurlijk goed voor de ontwikkeling van kinderen en jongeren zelf, maar heeft ook voordelen voor de gemeenschap, omdat het ruimte biedt aan vele doelgroepen. Het is een toegankelijke plek met ruimte voor ontmoeting en het bevordert de sociale cohesie. Daarnaast is het een (sociaal) veilige plek met voldoende voorzieningen.

Veel gemeenten zien al wel het belang van een kindvriendelijke openbare ruimte. Het creëren hiervan blijkt echter nog lastig. Allereerst vereist dit volgens de door ons gesproken experts een gemeentelijke visie op de kindvriendelijke openbare ruimte die richting geeft aan het creëren van formele én informele speelruimte, en de hybride zones in de wijk. Deze drie niveaus zijn allemaal belangrijk voor de ontwikkeling van kinderen en de leefbaarheid in de wijk. Op al deze niveaus wil je ruimte maken voor activiteiten, interactie en sociaal contact.

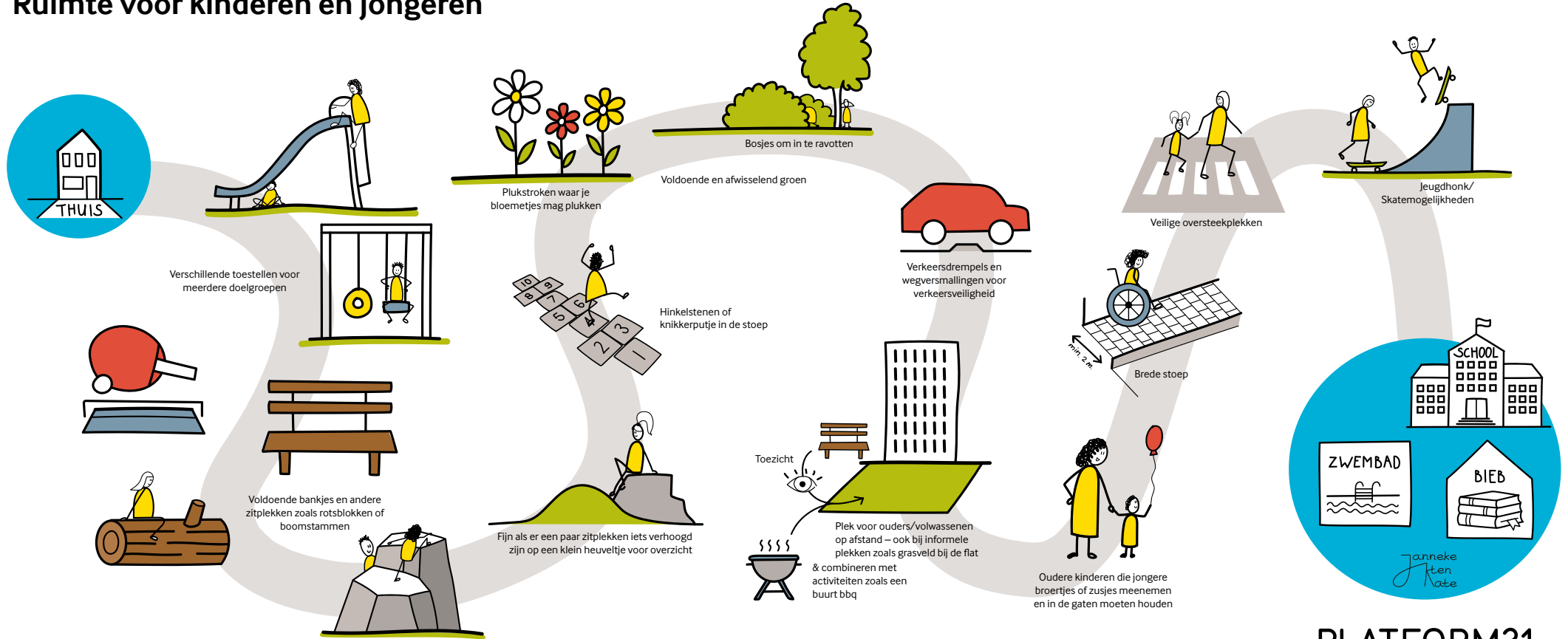
Een integrale visie besteedt aandacht aan uitgangspunten op gebied van de fysieke inrichting van plekken en routes (hardware), hoe mensen de ruimte gebruiken, hoe ze zich daarin voelen (software) en de manier waarop en met wie een kindvriendelijke openbare ruimte gemaakt en aangepast wordt en wie hier zeggenschap over hebben (orgware).

Een belangrijk aspect in de visie is, dat er in het vormgeven van fijne, kindvriendelijke plekken, aandacht moet zijn voor variatie in vormgeving, doelgroepen en (mogelijk) gebruik. Zorg dat de ruimte divers en veilig is, met niet alleen een gevarieerd aanbod aan speel- en ontmoetingsplekken, maar ook voldoende afwisseling in woningbouw en groenvoorzieningen. Organiseer activiteiten voor meerdere doelgroepen om het gebruik en de toegankelijkheid van de kindvriendelijke ruimte te waarborgen. Zo'n visie biedt ook handvatten en richtlijnen voor de integrale, domeinoverstijgende aanpak van een kindvriendelijke openbare ruimte, samen met kinderen en jongeren, én bij het gebruik en beheer daarvan. Let er wel op dat de handvatten en richtlijnen voor de aanpak niet simpelweg afvinklijstjes worden. Laat ruimte voor flexibiliteit en interpretatie. Door rekening te houden met al deze aspecten, kan de openbare ruimte een fijne plek worden voor mensen van allerlei leeftijden en achtergronden met verschillende interesses en karakters. Kortom, het is tijd om aan de slag te gaan met de kindvriendelijke openbare ruimte. Niet alleen voor de kinderen, maar voor iedereen.

Door experts te interviewen, wilden we verkennen hoe het volgens deze organisaties gesteld was met de kindvriendelijkheid van de openbare ruimte. Welke randvoorwaarden stellen ze voor een kindvriendelijke openbare ruimte en welke kansen zien ze voor het proces van de totstandkoming van een kindvriendelijke openbare ruimte? We spraken met de volgende experts:

- De Haagse Hogeschool: Sanne de Vries (Lector Gezonde Leefstijl in een Stimulerende Omgeving) en Gerben Helleman (Onderzoeker Speelvriendelijke Steden)
- Van Leer foundation: Leontien Peeters (Representative The Netherlands), Myrthe Egmond (Programme Coordinator The Netherlands), Victoria Chavez (Urban95 Expert)
- Stipo: Minouche Besters (Partner)
- Jantje Beton: Michelle Cramwinckel (Programmameider Speelruimte) en Miranda Verburg (Programmameider Speelruimte)
- Gemeente Tilburg: Helmy van Ingen (Wijkregisseur)

Ruimte voor kinderen en jongeren



Colofon

Dit is een uitgave van Platform31

Den Haag, mei 2024

Auteurs: Astrid van Egmond, Rebecca Jongkind, Jacomijn Baart (Platform31)

Redactie: Platform31

Foto's: Beeldbank Platform31 en PxHere

Opmaak: Gé grafische vormgeving

Platform31

Bestuurders, beleidsmakers, professionals, inwoners en ondernemers zoeken oplossingen voor complexe vraagstukken in stad en regio. Hoe komen we tot een inclusieve en duurzame samenleving? Met voldoende woningen in een passende omgeving. Waar een innovatieve overheid en economie bijdragen aan brede welvaart. Om tot toekomstbestendige oplossingen te komen, brengen we partijen bij elkaar en onderzoeken we maatschappelijke opgaven in samenhang. We signaleren trends en verbinden beleid, praktijk en wetenschap. Zo komen we samen tot een aanpak waar bestuurders en uitvoerders direct mee aan de slag kunnen. De oplossingen houden we niet voor onszelf: iedereen profiteert mee van de resultaten.

Postbus 30833, 2500 GV Den Haag

www.platform31.nl

Hoewel grote zorgvuldigheid is besteed aan het samenstellen van deze uitgave, kan de uitgever geen aansprakelijkheid aanvaarden bij eventuele onjuistheden. Aan de inhoud van deze publicatie kunnen dus geen rechten worden ontleend. Alles uit deze uitgave mag worden vermenigvuldigd en/of openbaar worden gemaakt mits de bron wordt vermeld.