

Opschalingsbewust denken en doen

Gespreksstarter handvatten opschalingsbewust handelen energietransitie



Inhoud

Deel 1: Context van dit document 3

- Aanleiding, doel, kernbegrip, inhoud 4
- Metafoor voor dit document en het proces 5
- Beleidstheorie (Leren) PAW 6

Deel 2: Handvatten 7

- Opschalingsroutes 8
- Geheel vs. som der delen 11
- Opschalingsbewust ontwerpen 13

Deel 3: Implicaties voor proeftuinen, KLP en Rijk 15

- Implicaties voor lokaal leren 16
- Implicaties voor Collectief leren 17
- Implicaties – Rijk 18

Waar staan we nu en wat zijn volgende stappen? 19

Meer weten over achtergronden van dit document? 20

Deel 1: Context van dit document

“Bewuster met het thema opschaling bezig zijn verkleint het risico dat we toeval gaan opschalen”

Aanleiding, doel, kernbegrip, inhoud

Aanleiding: Binnen het Programma Aardgasvrije Wijken (PAW) zijn nu in enkele tientallen wijken proeftuinen gestart, als onderdeel van de energietransitie. Ons land telt meer dan 13.000 wijken en buurten, en is tegelijk ook meer dan alleen maar een verzameling van die wijken. Kortom, het is nodig om een beeld te vormen wat 'opschaling' wel inhoudt en hoe we die opschaling voor elkaar krijgen richting een aardgasvrije gebouwde omgeving. Let op, het gaat hier niet bij voorbaat om opschaling van het programma zelf, maar om opschaling van het effect (aardgasvrij maken van gebouwde omgeving).

Hoofddoel van dit document: Een basis bieden voor verdere gesprekken met betrokkenen bij de energietransitie om te komen tot een gezamenlijk beeld wat opschaling in deze context (PAW) betekent. In dat beeld past ook meer duidelijkheid over welke rollen, verantwoordelijkheden en belangen komen kijken bij die opschaling.

Kernbegrip: In dit document staat de term *opschalingsbewust denken en handelen* centraal. Dit om te stimuleren dat er versnelling gaat komen in de opschaling vanuit de huidige fase naar een aardgasvrije gebouwde omgeving. Dit document biedt input en structuur om dat begrip in de vingers te krijgen. In latere versies, na en door gesprekken met meerdere betrokken groepen, zal meer verdieping en verrijking volgen. Onderwerpen waar we dergelijke verrijking al voorzien, maar die nu de inhoud van dit document te overweldigend zouden maken, zijn [gemarkeerd met een *](#).

Hoofddoelgroepen: Dit document is gericht op de professionals in de energietransitie, vooral zij die werkzaam zijn in de proeftuinen**, gemeenten en Rijk. Ook voor anderen is het een goed idee kennis te nemen van de inhoud. De gesprekken en discussies die we hiermee willen stimuleren zijn stappen op weg naar effectieve opschaling.

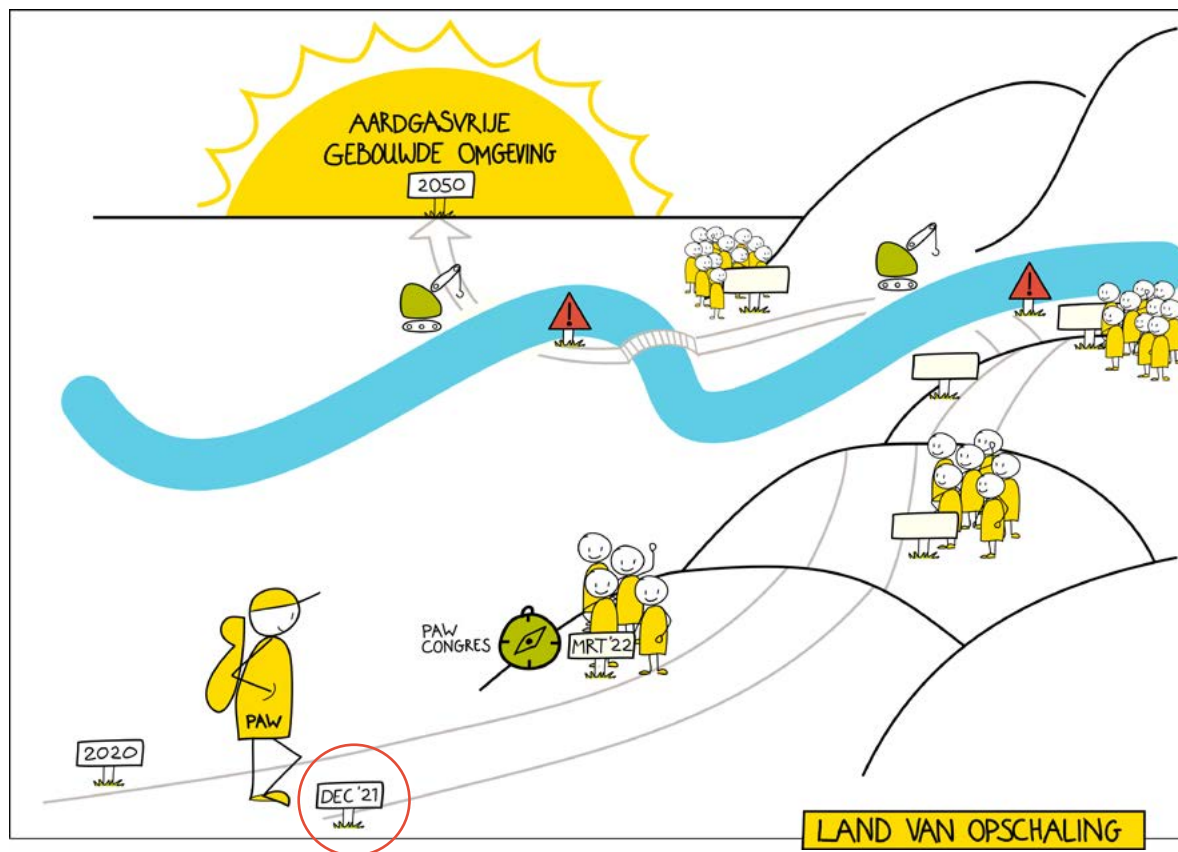
Korte leeswijzer voor dit document: Verdere context die in deel 1 wordt gegeven bestaat uit een **visuele metafoor** voor het huidige proces, en de hoofdpunten van de **beleidstheorie** van het PAW. Deel 2 bevat handvatten ten behoeve van meer opschalingsbewust denken en doen. Deel 3 bevat een eerste aanzet voor implicaties van het gebruik van deze handvatten.

** Het is bekend dat de term proeftuinen niet bij iedereen (meer) in goede aarde valt. Momenteel is er geen breed geaccepteerde en herkenbare alternatieve term beschikbaar. Als dat in de toekomst verandert kunnen we dat meenemen in volgende versies of opvolgers van dit document.

Metafoor voor dit document en het proces

Deze publicatie is een korte tussenstop op de reis door het *Land van Opschaling*, met eindbestemming de *Aardgasvrije gebouwde omgeving*. Die reis zal nog vele – voorziene en nog onbekende – obstakels introduceren. Tegelijk zullen er steeds meer reisgenoten aansluiten. Dit alles is hieronder verbeeld: een kronkelige deels nog onbekende weg, die wel steeds drukker gaat worden bewandeld.

Gesprekken en interne sessies in 2020 en 2021 met diverse partijen die bij het PAW betrokken zijn hebben geresulteerd in deze publieke uiting van kennis waar we nu staan. Hierdoor kunnen meer professionals kennis nemen hiervan en hebben we een gezamenlijke basis voor verdere gesprekken. Die zijn belangrijk onderdeel van het collectieve leerproces.



Beleids­theorie (Leren) PAW

In het programmaplan van PAW – *Samen leren door te doen* – staat de beleidstheorie geformuleerd die de grote lijnen aangeeft van hoe er binnen het PAW wordt geleerd ten behoeve van opschaling.

Proeftuinen: In de proeftuinen wordt daadwerkelijk de transitie gemaakt naar aardgasvrij en wordt op lokaal niveau ervaren en geleerd wat hiervoor nodig is. Dit noemen we **lokaal leren**. Om de lijnen met de proeftuinen kort te houden, heeft het PAW accounthouders die het contact met de proeftuinen onderhouden.

Kennis- en Leerprogramma (KLP): Lokaal leren binnen proeftuinen gaat niet automatisch bijdragen aan een versnelling van het transitieproces. Leerervaringen en opgedane kennis moeten hiervoor breder toegankelijk worden gemaakt, zodat ook andere gemeenten deze in 'hun wijken' kunnen toepassen. Daarom is het Kennis- en Leerprogramma (KLP) zo georganiseerd dat het de proeftuinen én andere gemeenten helpt bij het vinden, gebruiken, delen en verspreiden van leerervaringen en opgedane kennis. Het KLP is dus gericht op het ondersteunen van het gezamenlijke leerproces, ook wel **collectief leren** genoemd. Ook de helpdesk, nieuwsbrieven en PAW-website dragen hieraan bij.

Institutioneel leren via het beleidsspoor: Naast leren in de praktijk zijn er bij een transitie ook aanpassingen nodig op institutioneel niveau. Bestaande wet- en regelgeving, protocollen, samenwerkingsverbanden et cetera zijn ontworpen op de 'oude' situatie. Daarom is het beleidsspoor erop gericht knelpunten op institutioneel niveau in beeld te brengen, te agenderen en waar mogelijk bij te dragen aan het op te lossen daarvan. Dit noemen we **institutioneel leren**. Het beleidsspoor werkt verder gericht aan kennisontwikkeling, -bundeling en -verspreiding. Bijvoorbeeld door verdiepende onderzoeken uit te (laten) voeren en door – veelal samen met de proeftuinen – nadere analyses te doen en producten te ontwikkelen.

Bron: Samen leren door te doen – Programmaplan 2021-2024 (PAW)

Deel 2: Handvatten

Drie concrete handvatten ten behoeve van opschalingsbewust denken en doen in het kader van (leren binnen) de energietransitie.

- Opschalingsroutes
- Geheel vs. som der delen
- Opschalingsbewust ontwerpen

Opschalingsroutes – Overzicht

Om betekenisvolle gesprekken te hebben en volgen die over opschaling gaan, is het zinvol om kennis te nemen van de standaardroutes die worden onderscheiden. Dat zijn er vier:

Groei



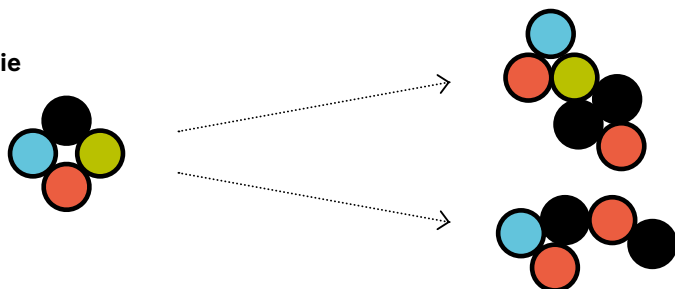
Schaalvergroting, uitrekken

Replicatie



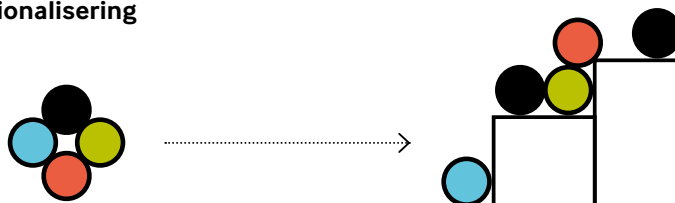
Zo veel mogelijk kopiëren van de aanpak naar een andere situatie

Circulatie



Combineren en configureren van –varianten van- elementen van (succesvolle) aanpakken voor toepassing in lokale context

Institutionalisering



Inregelen van institutionele/juridische borging, en weghalen van systemische barrières, om uitvoering en resultaat op grotere schaal mogelijk te maken

Opschalingsroutes – Uitleg

Bij de route **Groei** wordt iets dat klein is begonnen letterlijk uitgerekt, groter gemaakt.

Bij de route **Replicatie** is de al dan niet bewuste aanname dat alle doelsituaties (hier: wijkaanpak voor het aardgasvrij maken) dermate vergelijkbaar zijn met de bronsituatie (succesvolle wijkaanpak X) dat kopiëren mogelijk is. In de praktijk wordt, vaker niet dan wel, die vraag over vergelijkbaarheid ook echt gesteld. Daardoor is het sterk de vraag of dat kopiëren zo maar werkt. Ook wel: blauwdruk denken.

Bij de route **Circulatie** is meer sprake van een bewustzijn dat situaties van elkaar kunnen verschillen en dat succesvolle aanpakken en 'oplossingen' niet zomaar in hun geheel kunnen worden gekopieerd. Het is daarmee nog geen gegeven dat gestructureerd en systematisch inzicht bestaat of wordt gezocht welke componenten in welke situatie(s) herbruikbaar zijn en in welke configuratie.

Bij de route **Institutionalisering** staat centraal dat, om iets op grotere schaal zo toekomstbestendig mogelijk te maken, er bepaalde zaken moeten zijn 'ingeregeld'. Denk aan regels, wetgeving, maar mogelijk ook nieuwe rollen en taken en het beleggen daarvan op de juiste plek, bestaand of nieuw. Ook het bewust wegnemen van (systemische) barrières die verandering in de weg staan hoort hierbij.

In de praktijk zal vrijwel altijd een combinatie nodig zijn. Dat is niet erg. Het is wel belangrijk bewust te zijn van deze routes, hun nadruk en hun implicaties.

Opschalingsroutes – PAW-toepassingen

Onderstaande moet worden gezien als voorbeelden en daarbij horende vragen, niet als uitputtend overzicht.

Groei

- Voorbeeld: Een lokaal elektriciteitsgrid voor 50 huizen uitbreiden tot 500.
Vraag: Kan dit zo maar, of vergt dit ook additionele aanpassingen op de aanpak?

Replicatie

- Voorbeeld: Een wijkaanpak die succesvol was in wijk 1 als blauwdruk gebruiken voor wijk 2, 3, etc.
Vraag: Dit vereist een mate van vergelijkbaarheid. Op welke thema's, dus langs welke lijnen, wordt die vergelijkbaarheid bepaald, en waarom die? Hoe goed is daar over nagedacht of zijn er (al dan niet logische) aannames gedaan?

Circulatie

- Voorbeeld: Componenten van verschillende aanpakken doelbewust combineren en variëren in een nieuwe wijk zodat de combinatie daar werkt.
Vraag: Zijn hier hulpmiddelen voor? Denk aan het [drielagenmodel*](#). Zie ook sectie Opschalings bewust ontwerpen.

Institutionaliseren

- Voorbeeld: Nu mag een gemeente officieel een gebouw niet afsluiten van het aardgas. Dat zou je anders willen regelen om versnelling te creëren.
Vraag: Er zal een meer verdergaande vorm van coördineren en [regisseren*](#) plaats moeten vinden, o.a. op regio-niveau. Vergt dit aanvullende eisen bij de democratische legitimiteit?

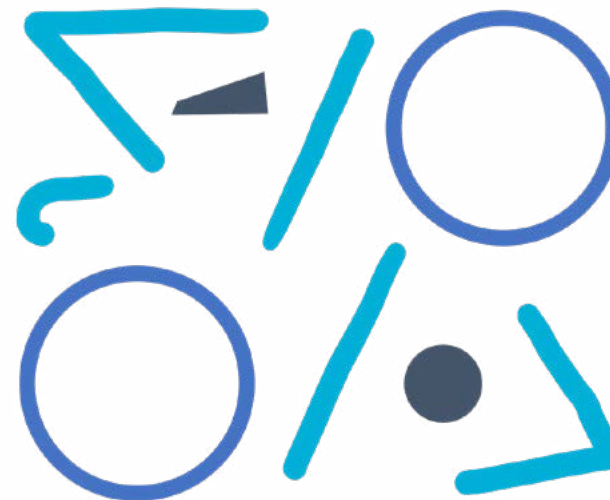
* Dit begrip wordt in de verdieping in 2022 nader toegelicht, uitgewerkt en toegepast.

Geheel vs. som der delen



Een **transitie** is niet hetzelfde als een optelsom van pilot- en proeftuiner-varianten, want een verander(en)d systeem gedraagt zich anders dan de optelsom van de veranderde componenten. Die componenten zijn in dit geval de wijken. Dit komt onder andere door:

- *Contextafhankelijkheid*: verschillen tussen wijken zijn belangrijk, net als verschillen *binnen* wijken. Dat is een belangrijk gegeven bij het bedenken van een aanpak.
- *Experiment status*: vaak zijn meer middelen beschikbaar en provisorische omwegen acceptabel dan in een reguliere situatie. Dat is een niet-triviaal verschil, dat je niet kan negeren.
- *Pilot bias*: koplopers zijn niet per se representatief voor het peloton.
- *Enkele pilots brengen minder dynamiek teweeg dan een heel systeem dat in beweging is*: marktontwikkeling en -tegenwerking en politieke reuring komen op een ander niveau, onder andere omdat gevestigde belangen bij pilots nog niet zo hard worden geraakt.



De meeste van deze redenen worden ondervangen of tenminste gedempt met een mate van opschalingsbewust ontwerpen van (volgende fasen of opvolgers van) het PAW.

Het fenomeen **Rightscaling**:

- Voor sommige interventies die voor de transitie als geheel zin hebben, is een bepaald minimaal schaalniveau nodig, dat groter is dan de schaal waarop pilots (proeftuinen) worden uitgevoerd. Daar leren we op dit moment dus weinig over.
- Andere interventies die voor de transitie zin hebben moeten juist klein blijven anders schieten ze hun doel voorbij.

... en daarbij horende **Rightskilling**: wie moet wat kunnen, op welke plek in het systeem, is dat nu al zo en zo nee wat is daar dan voor nodig? Niet alleen op individuele plekken, **maar juist ook in samenhang***

* Dit begrip wordt in de verdieping in 2022 nader toegelicht, uitgewerkt en toegepast.

Geheel vs. som der delen – PAW-toepassingen

De lijst hieronder is niet uitputtend.

Transitie is meer dan een optelsom van individuele wijkaanpakken:

- Hoe meer wijken op *all electric* gaan hoe zwaarder de eisen voor het netwerk, maar niet in één rechte opgaande lijn.
- Een wijk die provisorisch van regels afwijkt om tijdens de proeftuin fase voortgang te boeken kan acceptabel zijn, maar het is niet automatisch maatschappelijk acceptabel als grote hoeveelheden wijken dat doen. Er zullen nieuwe regels en beleidsinstrumenten nodig zijn.

Rightscaling: Wat is voor welke soort aanpak nu een effectief niveau, ook in het grotere geheel

- Wijkniveau te klein: Een warmtenet dat restwarmte uit industriële processen naar de gebouwde omgeving transporteert is financieel onhaalbaar op een te kleine schaal. Dit is typisch gezien groter dan nu in de pilots gangbaar is. Kortom, een proeftuin op wijkniveau kan op dit niet zomaar de haalbaarheid aantonen van een grootschalig warmtenet.
- Wijkniveau te groot: Bewoners van alleenstaande huizen die ruimte hebben voor een individuele opwek zijn niet per se gebaat bij een wijkaanpak.
- Ongewis: Meekoppelkansen benutten vergt een bepaalde mate van schaal-grootte, maar als daarmee de afstand tussen beleidsmaker, uitvoerders en burgers te groot wordt en de talen ook te veel verschillen blijkt dit in de praktijk niet goed te werken.

Rightskilling: Welke vaardigheden zijn op welke plekken in 'het systeem' nodig?

- Kennis en vaardigheden om een windmolen aan te sluiten zijn niet 1-op-1 bruikbaar om de *load balancing* van een *smart grid* te regelen.
- Burgerparticipatie is een bekende term, maar kent veel verschillende vormen en die vergen elk andere vaardigheden. Intensieve individuele gesprekken met buurtbewoners vergt iets anders dan over wijkgrenzen heen burgers achter een conceptuele gebiedsvisie krijgen.
- Gemeentes en wijkinstuties zitten dicht op de burger dan het Rijk. Het is echter nog niet gebleken dat gemeentes in de volle breedte zijn toegerust qua vaardigheden, kennis en beleidsinstrumenten. Dat geldt onder meer voor het effectief 'verkopen' aan de eigen burgers van iets abstracts als de energietransitie.

Opschalingsbewust ontwerpen



Onderzoek en praktijk wijzen uit dat iets dat op kleine schaal succesvol is niet zomaar leidt tot impact op grotere schaal. Simpelweg omdat een pilot, zoals nu vaak opgezet, vaak **niet of beperkt representatief** is. Redenen zijn, onder andere:

- Op grotere schaal krijg je te maken met **een grotere diversiteit** aan situaties, doelgroepen, wensen en eisen, relevante omgevingsfactoren
- De **dynamiek** om iets op grotere schaal te laten werken is (heel) anders dan op kleine schaal. Hier werd ook al aan gerefereerd bij het handvat Geheel vs. som der delen.

- Een pilot wordt vaak onder **speciale voorwaarden** uitgevoerd, veelal met pioniers/koplopers (zowel opdrachtgevers, aanbieders als overheden), extra financiering en aandacht, provisorische maatregelen etc.
- Uitvoerders van een pilot zijn niet per se de **uitvoerders** op grotere schaalniveaus

Om deze gebrekkige representativiteit van eerste stappen, hier: proeftuinen, voor wat daarna komt te verbeteren is een vorm van opschalingsbewust ontwerpen nodig.

Opschalingsbewust ontwerpen: PAW-toepassingen (voorbeelden)

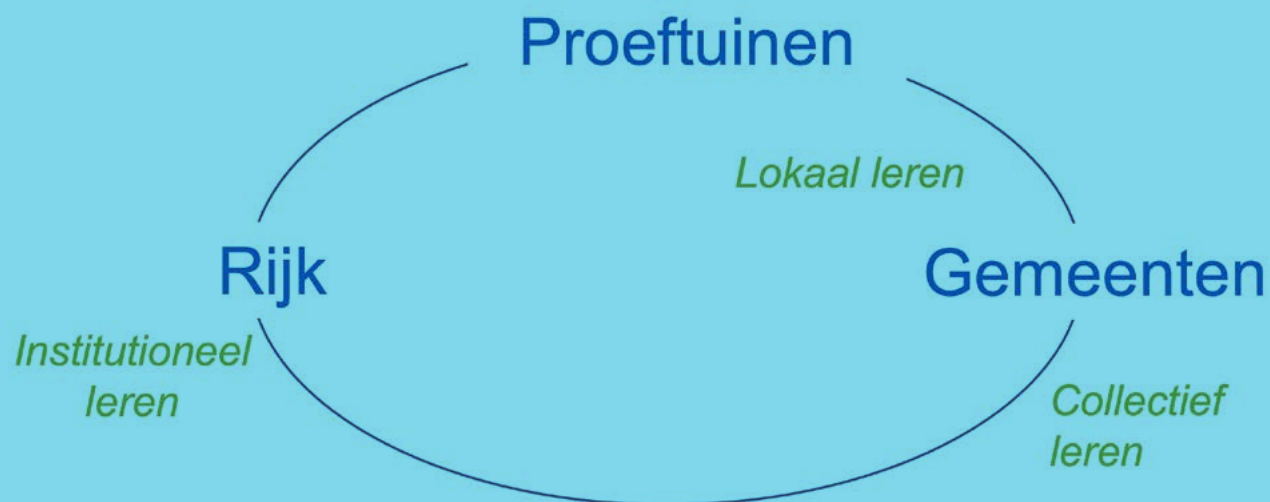
Net zoals bij de vorige handvatten staan in deze sectie enkele voorbeelden van toepassingen van dit handvat in de PAW-context. In deze toepassingen is tegelijk een relatie gelegd met het eerder besproken handvat Opschalingsroutes. Ook bij deze toepassingen is de lijst niet uitputtend. De 1e vraag hieronder verwijst naar opschalingsroute *Groei*, het 2e, 3e en 4e punt naar *Circulatie* en *Repliatie*, en de laatste twee vragen naar *Institutionalisering*.

- Welke ervaringen binnen een proeftuin kunnen zonder iets anders te wijzigen of toe te voegen lokaal worden opgerekt?
- Wijken zijn divers, maar wat zijn nu de kernpunten die het meest relevant zijn gebleken voor het onderscheid tussen wijken? Wat is, daarop gebaseerd, een goede typologie waarmee de vergelijkbaarheid van wijken, en dus (deel)aanpakken kunnen worden bepaald? Hiermee kunnen betrokkenen sneller inschatten welke (deel)aanpakken of lessen geschikt zijn voor welk type wijken.
- Hoe kan je de transitie als geheel versnellen? Om tot sprongen in plaats van stapjes te komen is een systemische *en* systematische aanpak nodig qua keuzes voor de volgende stappen.
- Een potentieel hulpmiddel voor wijken en gemeenten kan het zogeheten [drielagenmodel*](#) zijn. Componenten worden dan ingedeeld op de laag [Generiek](#), [Menu of Specifiek*](#).

- Wat moet eerst zijn ingeregeld en geïnstitutionaliseerd, zodat niet voor iedere wijk extra budget en ondersteuning vanuit het Rijk nodig is?
- Wie zijn de actoren die voor bovenlokale opschaling relevant en essentieel zijn, hoe zijn die nu betrokken om schaalessprongen de komende jaren en decennia mogelijk te maken?

* Dit begrip wordt in de verdieping in 2022 nader toegelicht, uitgewerkt en toegepast.

Deel 3: Implicaties voor proeftuinen, KLP en Rijk



Wat zijn implicaties die deze handvatten hebben voor de verschillende manieren van leren die zijn benoemd in de Beleidstheorie PAW? Op de volgende pagina's staan eerste suggesties. Zoals eerder aangegeven, deze moeten worden gelezen als aanmoediging voor verdere gesprekken hierover, ze zijn niet het eindpunt. Juist die gesprekken gaan leiden tot versneld gezamenlijk leren. Niettemin zijn sommige implicaties voor nu directiever geformuleerd dan andere. Dat is bewust. Niet voor alle implicaties is nu al helemaal duidelijk hoe die het beste kunnen worden opgepakt.

Implicaties voor lokaal leren

Primaire doelgroep: proeftuinen zelf, ook in relatie tot hun gemeenten

Geen terp, geen kopie: ‘Wij zijn uniek’ (dus volledig maatwerk nodig) is een onwenselijke houding. Een te makkelijke insteek in de trant van ‘Wij lijken op proeftuin X, dus we kunnen die aanpak kopiëren’ is dat ook. Wees kritisch(er) op welke –varianten van– onderdelen van een aanpak ook écht in de eigen context passen.

Generiek en specifiek: Stel een team samen waarin generieke vaardigheden worden gecombineerd met lokaal (context) specifieke kennis. Dus erken het belang van context-sensitiviteit, maar wel in combinatie met algemeen geldende kennis en vaardigheden.

Rol van toeval verkleinen: Proeftuinen kunnen bewust leren voor zichzelf, maar ook voor het ‘systeem’: door bewust na te denken over toepasbaarheid van elementen van elders in de eigen situatie, en redenen dat die (niet) toepasbaar zijn. Omgekeerd kunnen ze helpen reflecteren of een eigen succes of falen komt door de omstandigheden of dat er algemene lessen uit te trekken zijn. Kortom, proeftuinen kunnen een bijdrage leveren aan het voorkomen dat we toeval aan het opschalen zijn.

Reflectie-tijd: Ook binnen een project met beperkte tijd is het wenselijk om toch de tijd nemen om te reflecteren. Reflectie over wat de relatie is tussen wat je aan het doen bent nu, en hoe dat zich verhoudt tot verdere stappen. Als het even lukt ook stappen voor de transitie als geheel, niet alleen de eigen wijk.

Groei alleen bewust: De opschalingsroute Groei is voor lang niet alle aanpakken geschikt. Maak, zeker ook als gemeente, bewust de keuze om na eerste stappen wel of niet lokaal voor groei (= zelfde aanpak met grotere aantallen) te gaan. Soms heeft dat als (deel) strategie zin, soms niet. Denk ook na over ongewenste (bij)effecten die te voorzien zijn.

Ondoordachte replicatie is verdacht: Het is erg onwaarschijnlijk dat je zo maar een aanpak uit een andere wijk kan kopiëren. Dat risico wordt nog groter als je dat repliceren doet op basis van kenmerken die wel gemeenschappelijk zijn, maar toch niet bepalend. Zo is het soort participatie-aanpak tot nu toe belangrijk gebleken, misschien wel belangrijker dan de bouwperiode.

Implicaties voor Collectief leren

Primaire doelgroep: PAW, meer specifiek het KLP, ten dienste van gemeenten

Denk in typologieën: Onderscheid relevante typen situaties van elkaar ten behoeve van het faciliteren van gericht leren: dit is een hulpmiddel om een effectieve middenweg te vinden tussen blauwdruk-denken en 100% maatwerk-denken. Dat kan versnelling te zijner tijd in de hand werken.

Vergelijkbaarheidsbasis: Gerelateerd aan typologie(ën) introduceren en gebruiken: denk bewust(er) na over de dimensies die je gebruikt om wijken, en/of bewonersgroepen, als vergelijkbaar te zien. Wat zijn nu de eigenschappen die daarvoor het belangrijkste zijn? Binnen de eigen gemeente, maar ook daarbuiten. Bijvoorbeeld: als je bouwperiode als leidend ziet, maar de participatie blijkt veel bepalender voor succes, hoe relevant is die eerste dimensie dan om de wijkaanpak op te enten? Tegelijk, je kan niet *alle* variabelen even belangrijk maken. Werk dus toe naar inzicht over het belang van de diverse dimensies.

Facilitatie van opschalingsroute Circulatie: Proeftuinen hebben hulpmiddelen nodig om te bepalen welke onderdelen van bestaande aanpakken bruikbaar zijn voor hen. Dit zal ook specifieke monitoring vragen vergen. Een goede typologie gaat hierbij helpen.

Modulariteit en snelheid: Je kan zeker als gemeente sneller leren als tenminste onderdelen van wijkaanpakken ('modules') intern herbruikbaar zijn. Ga daar bewust mee om, besteedt er meer aandacht aan dan aan volledige kopieerbaarheid. Je kan zelfs overwegen om beloftevolle (deel)aanpakken al in andere wijken te proberen zonder dat die de status proeftuin of soortgelijk hebben. Dan merk je ook gelijk of die proeftuin-status invloed heeft op het resultaat.

Deur open voor herschalen: Door vroegtijdig bij elkaar leggen van ervaringen op wijkniveau kan je erachter komen dat de optelsom van (verschillende) wijkaanpakken tot een wel heel inefficiënt totaalsysteem leidt. Andersom kan ook: door het vroegtijdig bespreekbaar maken van collectieve oplossingen erachter komen dat de systeem efficiëntie te veel ten koste gaat van lokale effectiviteit en draagvlak.

Regie of Regie: Formeel hebben gemeenten een [regierol*](#) in dit dossier of ze nu willen of niet. Het is in ieder geval van belang om te beseffen dat regie niet één invulling kent. Welke situatie vraagt om welke [soort regie*](#)? Daar kan je samen achter komen.

* Dit begrip wordt in de verdieping in 2022 nader toegelicht, uitgewerkt en toegepast.

Implicaties – Rijk

Primaire doelgroep: PAW met nadruk op medewerkers in het beleidsspoor.

Systematische succes-verificatie: Proeftuinen zijn nu zelf volledig in de lead bij het indienen van hun aanpak. Inmiddels zijn voldoende ervaringen opgedaan zodat overwogen kan worden om ten behoeve van nieuwe uitvoeringsplannen in ieder geval sterke suggesties aan de hand te doen over het meenemen van bepaalde (onderdelen van) aanpakken. Dit zodat er *doelbewust* wordt geverifieerd of die aanpakken ook in nieuwe wijken effectief blijken. Hiermee kan je verifiëren dat succes geen toeval was, en/of falen wellicht slechts vanwege specifieke omstandigheden. Pas dan kan je met goed fatsoen gericht repliceren en circuleren en dus versnelling teweegbrengen.

Leerprestatie monitoren: Nu en in de komende jaren is de kwaliteit van het leren mogelijk belangrijker dan de kwantitatieve prestatie (#gebouwen van gas af). Als die leerkwaliteit expliciet(er) wordt gemonitord is de kans op substantiële versnellingen in dat presteren (*aardgasvrij worden*) daarna groter.

Schaaldiscussie expliciet maken: Wie gaat wat doen op welk schaalniveau, wat is daarvoor nodig en hoe hangen verantwoordelijkheden, taken en rollen samen met andere niveaus? Dit ook in combinatie met het –bewust en in samenhang– uitvoeren van activiteiten op hoger schaalniveau dan de wijk.

Opscalers: De uitvoerders van een lokale proeftuin zijn niet of deels de uitvoerders van volgende fasen. Voor aanpakken die bovenlokaal pas effectief worden zijn zelfs helemaal andere actoren nodig. Schakel deze zo vroeg als lukt bij om te voorkomen dat bij de echte schaa sprong qua impact er mismatches ontstaan tussen wat is gebeurd en wat nog moet gebeuren. Relevante check: welke instituties zijn er op RES-niveau al helemaal in positie en doen actief mee?

‘Chiefs of Staff voor Opschaling’: De daadwerkelijke *regie**-verantwoordelijkheid voor opschaling moet stevig worden belegd. Breng bij samenstelling van dit team vooral de collectieve intelligentie van Rijk, provincies en gemeenten samen.

* Dit begrip wordt in de verdieping in 2022 nader toegelicht, uitgewerkt en toegepast.

Waar staan we nu en wat zijn volgende stappen?

Luister ook naar de podcast, [Aflevering 2 op de PAW-site](#)

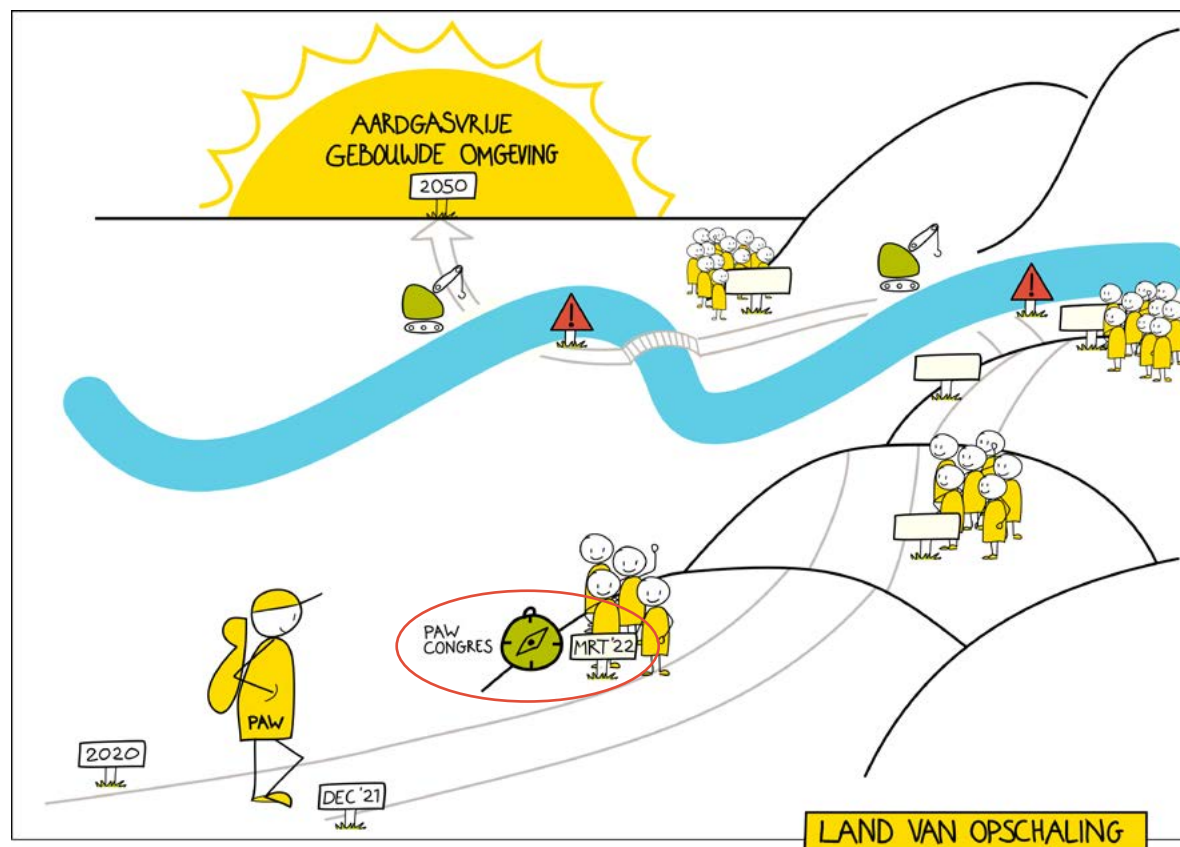
De volgende publieke tussenstop van de reis is een workshop over opschaling, op het PAW congres 2022 (voor nu gepland op 10 maart).

Verder praten of vragen voor die tijd?

Neem contact op met:

[Martijn Tak](#) (BZK, PAW)

[Wouter Kersten](#) (Platform31)



Meer weten over achtergronden van dit document?

Beleidstheorie PAW: *Samen leren door te doen*. PAW (2021)

Schaalbaarheid van LivingLabs: *Opschaling van Living Labs, een stap op weg naar collectief leren*. VerDuS SURF (2021)

Leren van ervaringen: *Warmtetransitie in de praktijk*. PBL (2021)

Opschalen vanuit experimenten: *Experimenteren en opschalen*. NSOB (2020)

Opschalingsbewust denken en visuals opschalingsroutes: *Opschaling City Deals*. Platform31 (2020)

Opschalingsbewust ontwerpen: *What Leonardo could mean to us now. Systematic variation 21st century style* (2020).

Opschalingsroutes: *Voorbij lokaal enthousiasme*. Rathenau (2020)

Van pilots naar beleid: *From proof of concept to scalable policies: challenges and solutions*. Banerjee et al. (2017)

Colofon

Uitgave: Platform31

Den Haag, december 2021

www.platform31.nl

Hoofdauteur: Wouter Kersten (Platform31)

Coverfoto: Proeftuin Sittard-Brunssum, foto Kick Smeets

Visualisaties: Janneke ten Kate

Opmaak: Gé grafische vormgeving

Met dank aan: alle partijen met wie de afgelopen twee jaar is gesproken over het onderwerp opschaling in de context van het Programma Aardgasvrije Wijken.

Voor het project waar deze publicatie deel van uitmaakt is subsidie verstrekt door het ministerie van Binnenlandse Zaken en Koninkrijksrelaties (BZK).

Dit document is ook terug te vinden in de Publicatiesectie van het Platform31 [Kennisdossier Opschaling](#).